



URZĄD
PATENTOWY
PRL

Patent tymczasowy dodatkowy
do patentu nr ———

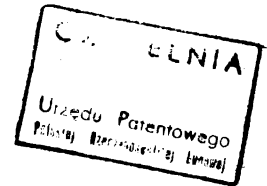
Int. Cl.⁴ B62D 25/12

Zgłoszono: 87 05 12 (P. 265646)

Pierwszeństwo ———

Zgłoszenie ogłoszono: 88 05 26

Opis patentowy opublikowano: 1990 03 31



Twórcy wynalazku: Jan Bonasewicz, Ryszard Skośkiewicz, Edmund Wiediger

Uprawniony z patentu tymczasowego: Zrzeszenie Przemysłu Ciągnikowego „Ursus“,
Warszawa (Polska)

Płat boczny maski silnika pojazdu, zwłaszcza ciągnika rolniczego

Przedmiotem wynalazku jest płat boczny maski silnika pojazdu, zwłaszcza ciągnika rolniczego umożliwiający dostęp do obsługi silnika i innych elementów ciągnika.

Znany jest z amerykańskiego opisu patentowego nr 3 918 540 zdejmowany płat boczny maski silnika ciągnika zawieszony na pokrywie górnej maski poprzez zderzaki gumowe. Płat boczny zaopatrzony jest w urządzenie ryglujące służące do połączenia bocznego płata z pokrywą górną maski w sposób umożliwiający demontaż płata bocznego.

Znana jest również z opisu wynalazku według świadectwa autorskiego ZSRR nr 1 265 074 maska silnika zawierająca pokrywę górną, na której zawieszono są poprzez gumowe amortyzatory płaty boczne. Płaty boczne połączone są z pokrywą górną za pomocą sprężystych kabłąków z możliwością przemieszczania pokrywy górnej w płaszczyźnie poprzecznej maski.

Istota wynalazku polega na tym, że płat boczny zaopatrzony jest w zaczepy, które wchodzi w kształtowe wycięcia łoża przykręconego do pokrywy górnej oraz posiada napinające sprężyny kształtowe zamocowane do płata bocznego i napinane przez naciąg. Łoże wykonane jest z tworzywa sztucznego.

Zaletą wynalazku jest szybki i całkowity demontaż płata bocznego, a tym samym wygodny dostęp do obsługi silnika i innych elementów ciągnika.

Przedmiot wynalazku jest uwidoczniony w przykładzie wykonania na rysunku, na którym fig. 1 przedstawia płat boczny zamocowany do nadwozia ciągnika w widoku z boku, fig. 2 - fragment przekroju poprzecznego wzdłuż linii A-A z fig. 1.

Płat boczny 2 zawieszony jest na dwóch łożach 3 przykręconych do pokrywy górnej 1. Łoże 3 posiada kształtowe wycięcie, w które wchodzi zaczepy 4. Napinanie bocznego płata 2 zapewniają kształtowe sprężyny 7 zamocowane do bocznego płata 2 i napinane przez naciąg 6. Odchylenie bocznych łatów 2 na boki uniemożliwiają zamki 5. Odbezpieczenie zamków 5 zapewnia szybki i całkowity demontaż płatów bocznych, a tym samym łatwy dostęp do obsługi silnika i innych elementów ciągnika.

Zastrzeżenia patentowe

1. Płat boczny maski silnika pojazdu, zwłaszcza ciągnika rolniczego zawieszony na płacie górnym maski i połączony z nim za pomocą zamków, **znamienny tym**, że zaopatrzony jest w zaczepy (4), które wchodzi w kształtowe wycięcia łoża (3) przykręconego do górnej pokrywy (1) oraz posiada napinające sprężyny kształtowe (7) zamocowane do elementu nadwozia i napinane przez naciąg (6).

2. Płat boczny według zastrz. 1, **znamienny tym**, że napinające sprężyny kształtowe (7) zamocowane są do bocznego płata (2).

3. Płat boczny według zastrz. 1, **znamienny tym**, że łoża (3) wykonane jest z tworzywa sztucznego.

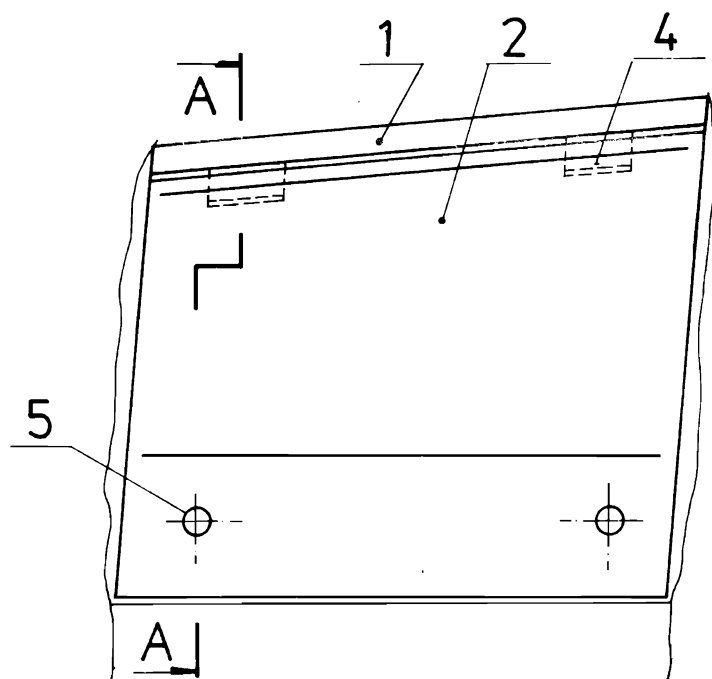


FIG. 1

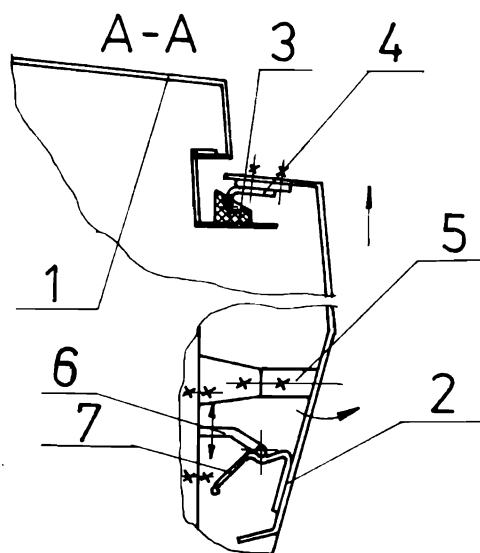


FIG. 2