

(12) **Opis zgłoszeniowy wynalazku**
(z daty zgłoszenia)

(21) Numer zgłoszenia: **444588**

(22) Data zgłoszenia: **2023.04.26**

(43) Data publikacji o zgłoszeniu: **2023.11.13 BUP 46/2023**

(51) MKP:

G09F 15/00 (2006.01)

G09F 7/22 (2006.01)

E01F 9/696 (2016.01)

E01F 9/65 (2016.01)

(71) Zgłaszający:
POLITECHNIKA LUBELSKA, Lublin, PL

(72) Twórca(-y):
ŁUKASZ SKOWRON, Lublin, PL
MARCIN GAŚSIOR, Motycz, PL
ARKADIUSZ GOLA, Lublin, PL
KRYSTYNA WOJCIECHOWSKA,
Trawniki Kolonia, PL
MARZENA CICHORZEWSKA, Lublin, PL
MAGDALENA MACIASZCZYK, Lublin, PL
ANNA WALCZYNA, Puławy, PL

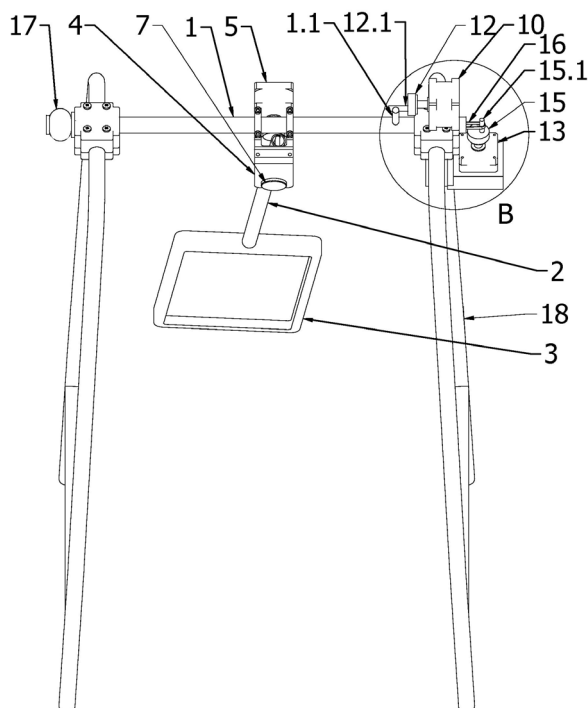
(74) Pełnomocnik:
rzecz. pat. Maciej Nowicki, Lublin, PL

(54) Tytuł:

Mechanizm wychylania uchwytu wiszącej tablicy reklamowej w dwóch osiach i jej przesuwania

(57) Skróć opisu:

Przedmiotem zgłoszenia jest mechanizm wychylania uchwytu wiszącej tablicy reklamowej w dwóch osiach i jej przesuwania, zamocowany na belce (1) zamocowanej pomiędzy podporami, przy czym w mechanizmie do belki (1) zamocowany jest uchwyt (2), korzystnie w postaci pręta skierowany ku dołowi, do którego zamocowana jest tablica reklamowa (3). Charakteryzuje się on tym, że uchwyt (2) zamocowany jest w korpusie (4) w postaci ceownika, który posiada dwie ściany boczne, zaś do jednej z nich od zewnętrznej strony zamocowany jest pierwszy silnik elektryczny (5) z wałem znajdującym się w wybraniu ściany bocznej korpusu (4). Do wału pierwszego silnika elektrycznego (5) zamocowane jest pierwsze koło ze znajdującym się od strony jego podstawy trzpieniem, ułożonym niewspółosiowo do osi pierwszego koła, tudzież trzpień znajduje się w rowku znajdującym się w górnej części uchwytu (2), dłuższe ściany rowka są ułożone wzdłuż osi uchwytu (2). Górna część uchwytu (2) znajduje się pomiędzy ścianami bocznymi korpusu (4). Pod rowkiem do uchwytu (2) prostopadle do jego osi zamocowana jest tuleja, w której znajduje się trzpień osadzony obrotowo w otworach znajdujących się w ścianach bocznych korpusu (4). Belka (1), do której zamocowany jest nieobrotowo korpus (4), zamocowana jest obrotowo wokół jej osi pomiędzy podporami. Do podpory zamocowany jest drugi silnik elektryczny (10) z wałem ułożonym równoległe do osi belki (1). Do wału



drugiego silnika elektrycznego (10) zamocowane jest drugie koło ze znajdującym się od strony jego podstawy trzpieniem (12.1), ułożonym niewspółosiowo do osi drugiego koła. Belka (1) posiada pierwszy trzpień (1.1) ułożony prostopadle do jej osi i stykający się w pozycji wyjściowej z trzpieniem (12.1) zamocowanym do drugiego koła, tudzież belka (1) zamocowana jest przesuwnie wzdłuż jej osi pomiędzy podporami. Do podpory zamocowany jest trzeci silnik elektryczny (13) z wałem ułożonym prostopadle do osi belki (1). Do wału trzeciego silnika elektrycznego (13) zamocowane jest trzecie koło (14) ze znajdującym się od strony jego podstawy trzpieniem (15.1), ułożonym niewspółosiowo do osi trzeciego koła (14). Belka (1) posiada drugi trzpień ułożony prostopadle do jej osi, tudzież pomiędzy trzpieniem (15.1) zamocowanym do trzeciego koła (14) i drugim trzpieniem belki (1) znajduje się element łączący, korzystnie w postaci pasa (16). Pomędzy belką (1), a podporą znajduje się sprężyna (17) o osi ułożonej równolegle do osi belki (1). Korzystnie pierwszy silnik elektryczny (5) lub drugi silnik elektryczny (10) lub trzeci silnik elektryczny (13) są silnikami krokowymi połączonymi z modułem sterującym, który korzystnie podłączony jest do modułu sterującego. Opcjonalnie moduł sterujący podłączony jest do czujnika ruchu.

Mechanizm wychylania uchwytu wiszącej tablicy reklamowej w dwóch osiach i jej przesuwania

Przedmiotem wynalazku jest mechanizm wychylania wiszącej tablicy reklamowej pozwalający na jego wychylanie niezależnie w dwóch osiach, zwłaszcza z ustaloną prędkością. Wpisuje się to w obszar dyscypliny nauki o zarządzaniu i jakości.

Z opisu zgłoszenia patentowego [CN108978512A](#) znane jest urządzenie ostrzegawcze typu posuwisto-zwrotnego, które posiada silnik obrotowy z wałem połączonym z urządzeniem transmisyjnym wyposażonym w napędzającą tarczę obrotową oraz ciągną połączoną obrotowo z platformą pojazdu poprzez wał obrotowy ciągną. Urządzenie posiada obrotowy silnik, którego wał wyjściowy połączony jest z przekładnią. Urządzenie transmisyjne jest wyposażone w obracającą się tarczę napędową i blok napędzany ruchem posuwisto-zwrotnym. Napędowa tarcza obrotowa jest zamocowana na bloku cylindrów. Bok bloku napędzanego ruchem posuwisto-zwrotnym jest symetrycznie zaopatrzone w długą płytkę. Górny koniec bloku napędzanego ruchem postępowo-zwrotnym jest wyposażony w zębatkę. Urządzenie ostrzegawcze wyposażone jest w koło zębate, korbówód oraz ostrzegawczą tarczę nastawczą. Przekładnia jest trwale połączona z korbowodem. Ciągną połączoną jest obrotowo z platformą pojazdu poprzez obracający się wał ciągną.

Z opisu patentowego [CN105452567B](#) znany jest zrobotyzowany znak do systemu reklamowego używany w mieście. Znak ten umożliwi lokalnym firmom przekazywanie np. informacji muzealnych. Znak posiada ramię przymocowane ruchomo do pionowego lub poziomego podłużnego słupka znaku i jest wyposażone w urządzenie pozycjonujące, które jest skonfigurowane tak, aby umożliwić niezależne obracanie się ramienia wokół słupka znaku. Przód ramienia zawiera elektroniczny kolorowy wyświetlacz do prezentacji elementów wyświetlacza. Element komunikacji bezprzewodowej odbiera informacje o wyświetlanym elemencie z aplikacji do zdalnego zarządzania, gdzie informacje zawierają kierunek i opis. Ramię obraca się, wskazując kierunek i wyświetla opis na podstawie wyświetlanych elementów.

Opis wzoru użytkowego [CN203383163U](#) dotyczy interaktywnego systemu znaków. Rozwiązanie składa się z centrum kontroli zdalnego zarządzania i urządzenia do interakcji.

Z opisu patentowego [JP05009583B2](#) znany jest znak zmienny do użytku podczas katastrofy. Posiada on prostokątne rurki zawierające pionowo podłużne tablice informacyjne w kształcie pasków, na których tworzy się wzór znaku, które są obracane.

Z opisu patentowego [JP4966170B2](#) znane jest urządzenie napędzające zmienną etykietę do przełączania i wyświetlania znaków i figur np. znaku drogowego. Urządzenie posiada obrotowo połączoną ogniwa służące do przekształcania przekroju rurki prostokątnej na kształt równoległoboku z kształtu kwadratowego.

Z opisu zgłoszenia patentowego [JP2011128216A](#) znany jest słup znaku przystanku autobusowego typu LED. Posiada on materiał strefy refleksyjnej, który jest poruszany przez silnik, aby obracać się i zakrywać powierzchnię czterostronnego wyświetlacza, a także opadać przez określony czas i owijać się wokół cylindrycznego korpusu.

Z opisu wzoru użytkowego JP03160760U znany jest wskaźnik w kształcie piramidy sześciokątnej do wyświetlacza średniego. Posiada on tabliczkę znamionową przyklejoną do powierzchni przylegania etykiety znakowej struktury sześciokątnej piramidy.

Z opisu wzoru użytkowego CN201270134Y znany jest stolik reklamowy na słup drogowy. Posiada on podstawę przewidzianą w dolnej części korpusu głównego oraz przezroczyste okienko utworzone w wewnętrznej powierzchni ramy, gdzie tylna część przezroczystego okienka jest naklejona papierem reklamowym.

Z opisu zgłoszenia patentowego KR2009030265A znane jest urządzenie wyświetlające do użytku na zewnątrz i do odtwarzania widocznych informacji, np. znaków kontroli ruchu w miejscach publicznych. Urządzenie posiada obszary emitujące światło i nie emitujące światła, mające powierzchnie o z góry określonym połysku powierzchni lustrzanej.

Z opisu wzoru użytkowego PL71842Y1 znany jest słup reklamowy posiadający silnik elektryczny oraz tuleję mimośrodową sprzężoną z korbowodem. Charakteryzuje się on tym, że słup posiada na swojej powierzchni zewnętrznej tuleję wewnętrzną, która w dolnej i górnej części przymocowana jest rozłącznie do powierzchni zewnętrznej uchwyty śrubami mocującymi. Do środkowej części tulei wewnętrznej zamocowany jest silnik elektryczny sprzężony tuleją mimośrodową z korbowodem przymocowanym do tulei zewnętrznej. W górnej części uchwyty umocowany jest za pomocą śrub mocujących okap. Pomiędzy okapem, a słupem umieszczone są uszczelki.

Z opisu wzoru użytkowego PL72042Y1 znana jest tablica reklamowa posiadająca obudowę z profili o przekroju kwadratowym, tablicę, silnik elektryczny krokowy oraz podstawę. Charakteryzuje się ona tym, że obudowę z profili o przekroju kwadratowym stanowią dwa pionowe profile, w których górnej części znajdują się łożyska. W dolnej części obudowa z profili o przekroju kwadratowym ma podstawę w kształcie litery H zbudowaną z profili o przekroju prostokątnym, do której zamocowane są w części środkowej bocznych ramion podstawy pionowe profile obudowy z profili o przekroju kwadratowym. Wewnątrz jednego z pionowych profili obudowy z profili o przekroju kwadratowym zamocowany jest silnik elektryczny krokowy z kołem zębatym silnika, które poprzez pas zębaty połączone jest z kołem zębatym tablicy, które osadzone jest na końcu trzpienia długiego. Trzpień długi osadzony jest w łożysku. Wewnątrz drugiego pionowego profilu obudowy z profili o przekroju kwadratowym w górnej części znajduje się trzpień krótki osadzony w łożysku. Do trzpienia krótkiego i trzpienia długiego przymocowana jest tablica. Silnik elektryczny krokowy z kołem zębatym silnika, pas zębaty i koło zębate tablicy zakryte są osłoną przekładni.

Z opisu wzoru użytkowego PL72071Y1 znany jest stojak reklamowy składa się z wspornika pionowego o przekroju okrągłym, który w dolnej części posiada cztery naprzeciwległe nóżki wspornika pionowego o przekroju okrągłym zaokrąglone ku dołowi. W górnej części posiada dwie tulejki ślizgowe górną i dolną do każdej, z których za pomocą czterech naprzeciwległych poprzeczek są przymocowane na stałe w środkowej części każdego z boków kwadratowe ramy, do których są przymocowane na stałe cztery prostokątne tablice ogłoszeniowe. Nad tulejką ślizgową dolną do wspornika pionowego o przekroju okrągłym jednym końcem zamocowany jest na stałe wspornik, na którego drugim końcu zamocowany jest na stałe silnik elektryczny z kołem zębatym silnika, które jest połączone za pomocą

pasa przekładni zębatej z kołem zębatym. Koło zębate połączone jest na stałe z tulejką ślizgową dolną w jej górnej części.

Problemem technicznym do rozwiązania jest zapewnienie uzyskania ciągłego ruchu wiszącej tablicy reklamowej niezależnie w dwóch osiach polegającego na wykonywaniu cykli, w których tablica wychyla się od położenia pierwotnego o zadany kąt w lewo lub w prawo oraz do przodu i do tyłu oraz powraca do jej położenia pierwotnego poprzez obrót w przeciwnym kierunku a także cykli, w którym tablica reklamowa przesunie się o zadaną odległość i wróci do położenia pierwotnego w jednym kierunku oraz powróci do jej położenia pierwotnego poprzez przesunięcie się w przeciwnym kierunku.

Przedmiotem wynalazku jest mechanizm wychylania uchwyty wiszącej tablicy reklamowej w dwóch osiach i jej przesuwania, zamocowany na belce zamocowanej pomiędzy podporami, przy czym w mechanizmie do belki zamocowany jest uchwyt, korzystnie w postaci pręta skierowany ku dołowi, do którego zamocowana jest tablica reklamowa. **Jego istotą jest to, że** uchwyt zamocowany jest w korpusie w postaci ceownika, który posiada dwie ściany boczne zaś do jednej z nich od zewnętrznej strony zamocowany jest pierwszy silnik elektryczny z wałem znajdującym się w wybraniu ściany bocznej korpusu. Do wału pierwszego silnika elektrycznego zamocowane jest pierwsze koło ze znajdującym się od strony jego podstawy trzpieniem, ułożonym niewspółosiowo do osi pierwszego koła tudzież trzpień znajduje się w rowku znajdującym się w górnej części uchwyty. Dłuższe ściany rowka są ułożone wzdłuż osi uchwyty. Górna część uchwyty znajduje się pomiędzy ścianami bocznymi korpusu. Pod rowkiem do uchwyty prostopadle do jego osi zamocowana jest tuleja, w której znajduje się trzpień osadzony obrotowo w otworach znajdujących się w ścianach bocznych korpusu. Belka, do której zamocowany jest nieobrotowo korpus, zamocowana jest obrotowo wokół jej osi pomiędzy podporami. Do podpory zamocowany jest drugi silnik elektryczny z wałem ułożonym równolegle do osi belki. Do wału drugiego silnika elektrycznego zamocowane jest drugie koło ze znajdującym się od strony jego podstawy trzpieniem, ułożonym niewspółosiowo do osi drugiego koła. Belka posiada pierwszy trzpień ułożony prostopadle do jej osi i stykający się w pozycji wyjściowej z trzpieniem zamocowanym do drugiego koła tudzież belka zamocowana jest przesuwnie wzdłuż jej osi pomiędzy podporami. Do podpory zamocowany jest trzeci silnik elektryczny z wałem ułożonym prostopadle do osi belki. Do wału trzeciego silnika elektrycznego zamocowane jest trzecie koło ze znajdującym się od strony jego podstawy trzpieniem, ułożonym niewspółosiowo do osi trzeciego koła. Belka posiada drugi trzpień ułożony prostopadle do jej osi tudzież pomiędzy trzpieniem zamocowanym do trzeciego koła i drugim trzpieniem belki znajduje się element łączący, korzystnie w postaci pasa. Pomędzy belką a podporą znajduje się sprężyna o osi ułożonej równolegle do osi belki. Korzystnie pierwszy silnik elektryczny lub drugi silnik elektryczny lub trzeci silnik elektryczny są silnikami krokowymi połączonymi z modułem sterującym, który korzystnie podłączony jest do modułu sterującego. Opcjonalnie moduł sterujący podłączony jest do czujnika ruchu.

Korzystnym skutkiem zastosowania wynalazku jest to, że pozwala on na ciągłego ruchu wiszącej tablicy reklamowej polegającego na odchylenie pionu w dwóch osiach. Pierwszy ruch polega na jej odchylenie od pionu w prawo i w lewo a drugi ruch do przodu i do tyłu. Dodatkowo wykonywaniu cykli, w których tablica przesuwa się od położenia pierwotnego w jednym kierunku oraz powraca do jej położenia pierwotnego poprzez przesunięcie się w przeciwnym kierunku. Rozwiązanie to pozwala uzyskać lepszy poziom zauważalności komunikatów umieszczanych na tablicy reklamowej z uwagi na fakt, iż zmysł wzroku człowieka jest bardziej wrażliwy na bodźce charakteryzujące się dynamiką, w tym przypadku ruchem, zaś stosowany w proponowanym rozwiązaniu nietypowy sposób poruszania się będzie prowadził do dodatkowej aktywizacji uwagi. Rozwiązanie to umożliwi zatem poprawę charakterystyk ekspozycji przekazu, tym samym zaś będzie stanowiło dogodne i skuteczne narzędzie komunikacji marketingowej o charakterze informacyjno-reklamowym.

Przedmiot wynalazku w przykładzie wykonania jest uwidoczniony na rysunku, na którym poszczególne figury przedstawiają:

fig. 1 – mechanizm wychylania wiszącej tablicy reklamowej w pozycji wyjściowej, w widoku izometrycznym z góry i z prawej strony,

fig. 1.1 – szczegół A z fig. 1,

fig. 2 – mechanizm wychylania wiszącej tablicy reklamowej w pozycji wychylonej, w widoku izometrycznym z góry i z prawej strony,

fig. 2.1 – szczegół B z fig. 2,

fig. 3 – mechanizm wychylania wiszącej tablicy reklamowej w widoku izometrycznym z góry i z lewej strony, w rozstrzeleniu,

fig. 4 – mechanizm wychylania wiszącej tablicy reklamowej w widoku z góry, w pozycji wyjściowej,

fig. 4.1 – mechanizm wychylania wiszącej tablicy reklamowej w przekroju wzdłuż linii C-C z fig. 4,

fig. 4.2 – mechanizm wychylania wiszącej tablicy reklamowej w przekroju wzdłuż linii D-D z fig. 4,

fig. 4.3 – mechanizm wychylania wiszącej tablicy reklamowej w przekroju wzdłuż linii E-E z fig. 4,

fig. 5 – mechanizm wychylania wiszącej tablicy reklamowej w widoku z góry, w pozycji wychylonej,

fig. 5.1 – mechanizm wychylania wiszącej tablicy reklamowej w przekroju wzdłuż linii F-F z fig. 5,

fig. 5.2 – mechanizm wychylania wiszącej tablicy reklamowej w przekroju wzdłuż linii G-G z fig. 5.

fig. 5.3 – mechanizm wychylania wiszącej tablicy reklamowej w przekroju wzdłuż linii H-H z fig. 5.

Mechanizm wychylania uchwytu wiszącej tablicy reklamowej w dwóch osiach i jej przesuwania w przykładzie wykonania, zamocowany na belce 1 zamocowanej pomiędzy podporami w postaci nóg 18. W mechanizmie do belki 1 zamocowany jest uchwyt 2 w postaci pręta skierowany ku dołowi, do którego zamocowana jest tablica reklamowa 3. Uchwyt 2 zamocowany jest w korpusie 4 w postaci ceownika, który posiada dwie ściany boczne. Do jednej z nich od zewnętrznej strony zamocowany jest pierwszy silnik elektryczny 5 z wałem znajdującym się w wybraniu ściany bocznej korpusu 4. Do wału pierwszego silnika elektrycznego 5 zamocowane jest pierwsze koło 6 na którym osadzony jest nieobrotowo pierwszy częściowo wydrążony wał 7 od strony pierwszego koła 6. Na podstawie

pierwszego częściowo wydrążonego wału 7 od jego zewnętrznej strony znajduje się trzpień 7.1 którego oś ułożona jest równolegle i niewspółosiowo do osi pierwszego koła 6. Trzpień 7.1 umiejscowiony jest w rowku 2.1 znajdującym się w końcowej, górnej części uchwyty 2, która znajduje się pomiędzy ścianami korpusu 4. Pod rowkiem 2.1 do uchwyty 2 prostopadle do jego osi zamocowana jest tuleja 8, w której znajduje się trzpień 9 osadzony obrotowo w otworach znajdujących się w ścianach bocznych korpusu 4. Belka 1, do której zamocowany jest nieobrotowo korpus 4, zamocowana jest obrotowo wokół jej osi pomiędzy podporami. Do podpory zamocowany jest drugi silnik elektryczny 10 z wałem ułożonym równolegle do osi belki 1. Do wału drugiego silnika elektrycznego 10 zamocowane jest drugie koło 11, na którym osadzony jest nieobrotowo drugi częściowo wydrążony wał 12 od strony drugiego koła 11. Na podstawie drugiego częściowo wydrążonego wału 12 od jego zewnętrznej strony znajduje się trzpień 12.1 którego oś ułożona jest równolegle i niewspółosiowo do osi drugiego koła 11. Belka 1 posiada pierwszy trzpień 1.1 ułożony prostopadle do jej osi i stykający się w pozycji wyjściowej z trzpieniem 12.1 zamocowanym do drugiego koła 11. Belka 1 zamocowana jest przesuwnie wzdłuż jej osi pomiędzy podporami. Do podpory zamocowany jest trzeci silnik elektryczny 13 z wałem ułożonym prostopadle do osi belki 1. Do wału trzeciego silnika elektrycznego 13 zamocowane jest trzecie koło 14 na którym osadzony jest nieobrotowo trzeci częściowo wydrążony wał 15 od strony trzeciego koła 14. Na podstawie trzeciego częściowo wydrążonego wału 15 od jego zewnętrznej strony znajduje się trzpień 15.1 którego oś ułożona jest równolegle i niewspółosiowo do osi trzeciego koła 14. Belka 1 posiada drugi trzpień 1.2 ułożony prostopadle do jej osi tudzież pomiędzy trzpieniem 15.1 zamocowanym do trzeciego koła 14 i drugim trzpieniem 1.2 belki 1 znajduje się element łączący, korzystnie w postaci pasa 16. Pomiedzy belką 1 a podporą znajduje się sprężyna 17 o osi ułożonej równolegle do osi belki 1. Pierwszy silnik elektryczny 5, drugi silnik elektryczny 10, trzeci silnik elektryczny 13 są silnikami krokowymi połączonymi z modułem sterującym, który korzystnie podłączony jest do modułu sterującego. Moduł sterujący podłączony jest do czujnika ruchu.

Połączenia pierwszego koła 6 z trzpieniem 7.1 za pomocą pierwszego częściowo wydrążonego wału 7 wciśniętego na pierwsze koło 6 oraz połączenie drugiego koła 11 z trzpieniem 12.1 za pomocą drugiego częściowo wydrążonego wału 12 wciśniętego na drugie koło 11 a także połączenie trzeciego koła 14 z trzpieniem 15.1 za pomocą trzeciego częściowo wydrążonego wału 15 wciśniętego na trzecie koło 14 zastosowano w celu umożliwienia ich rozłączenia w przypadku wystąpienia sił zewnętrznych co zabezpieczy mechanizm przed zniszczeniem.

Działanie mechanizmu polega na tym, że pierwszy silnik elektryczny 5 obraca pierwszy częściowo wydrążony wał 7 ze znajdującym się na jego podstawie trzpieniem 7.1. Na skutek tego trzpień poruszający się w rowku 2.1 uchwyty 2 powoduje jego wychylenie się na przemian w prawo i w lewo. Dodatkowo drugi silnik elektryczny 10 obraca drugi częściowo wydrążony wał 11 ze znajdującym się na jego podstawie trzpieniem 11.1. Na skutek tego belka 1 odchyła się od położenia pierwotnego wokół swojej osi wraz z uchwytem 2 i tablicą reklamową 3, które poruszają się na przemian do przodu i do tyłu. Trzeci silnik elektryczny 13 w pierwszej fazie cyklu obraca trzeci częściowo wydrążony wał 15 ze znajdującym się na jego podstawie trzpieniem 15.1, który poprzez pas 16 zaczepiony o trzpień 1.2

przesuwa belkę 1 wzdłuż jej osi. Jednocześnie powoduje to ściśnięcie sprężyny 17, osadzonej na belce 1. W drugiej fazie cyklu drugi silnik elektryczny 13 obraca drugi częściowo wydrążony wał 15 ze znajdującym się na jego podstawie trzpieniem 15.1 tak, że następuje zwolnienie siły przesuwającej belkę 1 a sprężyna 17 generuje siłę przeciwną która powoduje powrót belki 1 do położenia pierwotnego. Opcjonalnie zainstalowany czujnik ruchu włącza i wyłącza pierwszy silnik elektryczny 5 lub drugi silnik elektryczny 10 i trzeci silnik elektryczny 13 w momencie wykrycia albo zaniknięcia pojawienia się odbiorcy reklamy.

Wykaz oznaczeń:

1. Belka
 - 1.1. Pierwszy trzpień
 - 1.2. Drugi trzpień
2. uchwyt
 - 2.1. Rowek
3. Tablica reklamowa
4. Korpus
5. Pierwszy silnik elektryczny
6. Pierwsze koło
7. Pierwszy częściowo wydrążony wał
 - 7.1. Trzpień
8. Tuleja
9. Trzpień mocujący
10. Drugi silnik elektryczny
11. Drugie koło
12. Drugi częściowo wydrążony wał
 - 12.1. Trzpień
13. Trzeci silnik elektryczny
14. Trzecie koło
15. trzeci częściowo wydrążony wał
 - 15.1. Trzpień
16. Pas
17. Sprężyna
18. Noga

Zastrzeżenia patentowe

1. Mechanizm wychylania uchwyty wiszącej tablicy reklamowej w dwóch osiach i jej przesuwania, zamocowany na belce (1) zamocowanej pomiędzy podporami, **przy czym** w mechanizmie do belki (1) zamocowany jest uchwyt (2), korzystnie w postaci pręta skierowany ku dołowi, do którego zamocowana jest tablica reklamowa (3) **znamienny tym, że** uchwyt (2) zamocowany jest w korpusie (4) w postaci ceownika, który posiada dwie ściany boczne, **zaś** do jednej z nich od zewnętrznej strony zamocowany jest pierwszy silnik elektryczny (5) z wałem znajdującym się w wybraniu ściany bocznej korpusu (4), **przy czym** do wału pierwszego silnika elektrycznego (5) zamocowane jest pierwsze koło (6) ze znajdującym się od strony jego podstawy trzpieniem (7.1), ułożonym niewspółosiowo do osi pierwszego koła (6) **tudzież** trzpień (7.1) znajduje się w rowku (2.1) znajdującym się w górnej części uchwyty (2), **przy czym** dłuższe ściany rowka (2.1) są ułożone wzdłuż osi uchwyty (2), **zaś** górna część uchwyty (2) znajduje się pomiędzy ścianami bocznymi korpusu (4) **natomiast** pod rowkiem (2.1) do uchwyty (2) prostopadle do jego osi zamocowana jest tuleja (8), w której znajduje się trzpień (9) osadzony obrotowo w otworach znajdujących się w ścianach bocznych korpusu (4) **tudzież** belka (1), do której zamocowany jest nieobrotowo korpus (4), zamocowana jest obrotowo wokół jej osi pomiędzy podporami, **zaś** do podpory zamocowany jest drugi silnik elektryczny (10) z wałem ułożonym równolegle do osi belki (1), **natomiast** do wału drugiego silnika elektrycznego (10) zamocowane jest drugie koło (11) ze znajdującym się od strony jego podstawy trzpieniem (12.1), ułożonym niewspółosiowo do osi drugiego koła (11), **przy czym** belka (1) posiada pierwszy trzpień (1.1) ułożony prostopadle do jej osi i stykający się w pozycji wyjściowej z trzpieniem (12.1) zamocowanym do drugiego koła (11) **tudzież** belka (1) zamocowana jest przesuwnie wzdłuż jej osi pomiędzy podporami, **zaś** do podpory zamocowany jest trzeci silnik elektryczny (13) z wałem ułożonym prostopadle do osi belki (1), **natomiast** do wału trzeciego silnika elektrycznego (13) zamocowane jest trzecie koło (14) ze znajdującym się od strony jego podstawy trzpieniem (15.1), ułożonym niewspółosiowo do osi trzeciego koła (14), **przy czym** belka (1) posiada drugi trzpień (1.2) ułożony prostopadle do jej osi **zaś** pomiędzy trzpieniem (15.1) zamocowanym do trzeciego koła (14) i drugim trzpieniem (1.2) belki (1) znajduje się element łączący, korzystnie w postaci pasa (16), **natomiast** pomiędzy belką (1) a podporą znajduje się sprężyna (17) o osi ułożonej równolegle do osi belki (1).
2. Mechanizm według zastrz. 1, **znamienny tym, że** pierwszy silnik elektryczny (5) jest silnikiem krokowym połączonym z modułem sterującym.
3. Mechanizm według zastrz. 1, **znamienny tym, że** drugi silnik elektryczny (10) jest silnikiem krokowym połączonym z modułem sterującym.
4. Mechanizm według zastrz. 1, **znamienny tym, że** trzeci silnik elektryczny (13) jest silnikiem krokowym połączonym z modułem sterującym.
5. Mechanizm według zastrz. 1, **znamienny tym, że** pierwszy silnik elektryczny (5) podłączony jest do modułu sterującego, który podłączony jest do czujnika ruchu.

6. Mechanizm według zastrz. 1, **znamienny tym, że** drugi silnik elektryczny (10) podłączony jest do modułu sterującego, który podłączony jest do czujnika ruchu.
7. Mechanizm według zastrz. 1, **znamienny tym, że** trzeci silnik elektryczny (13) podłączony jest do modułu sterującego, który podłączony jest do czujnika ruchu.

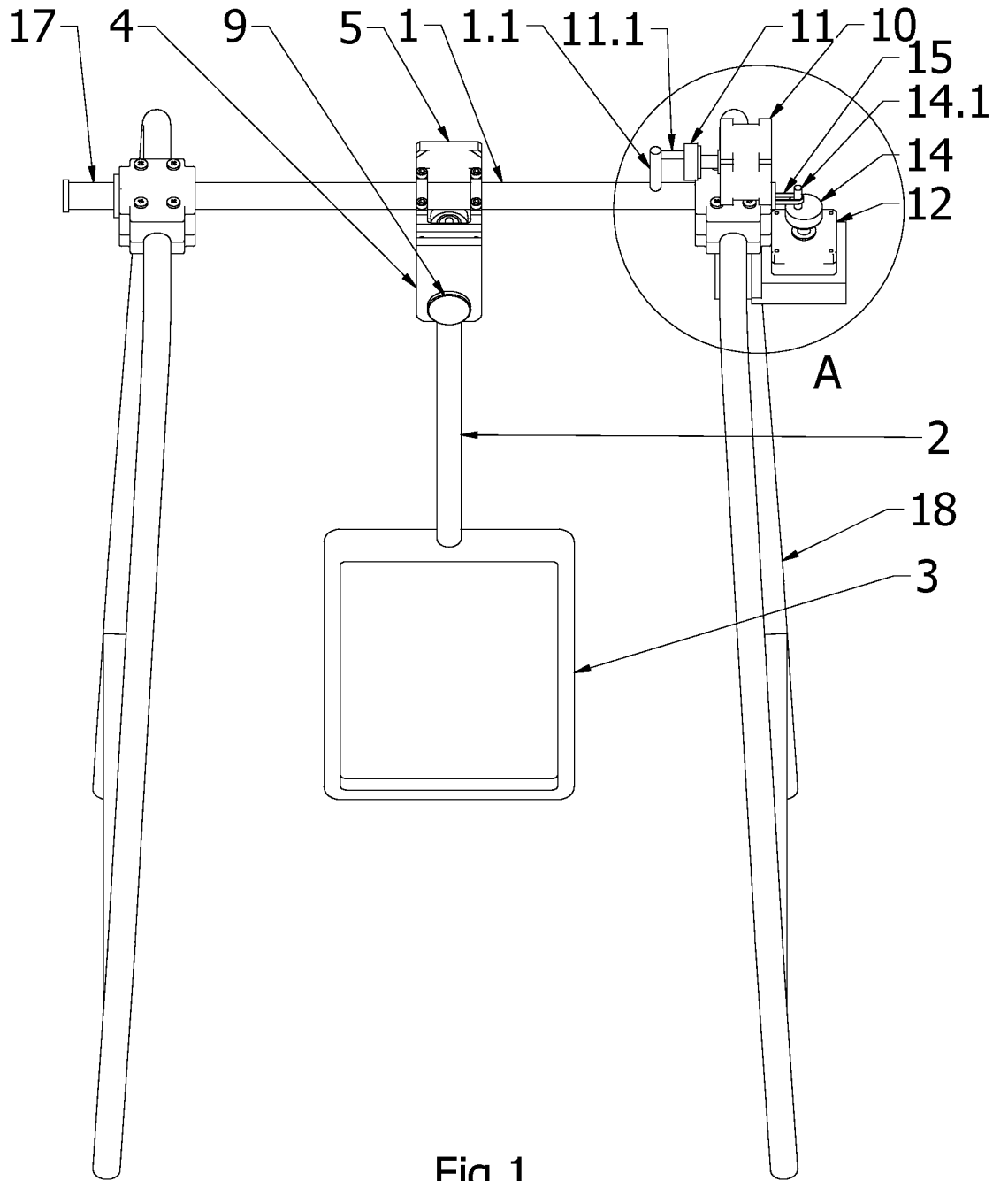


Fig.1

A

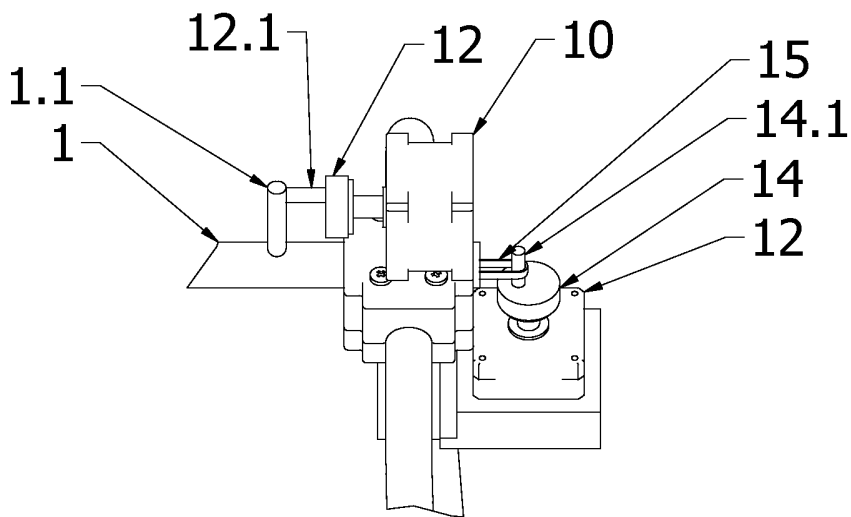
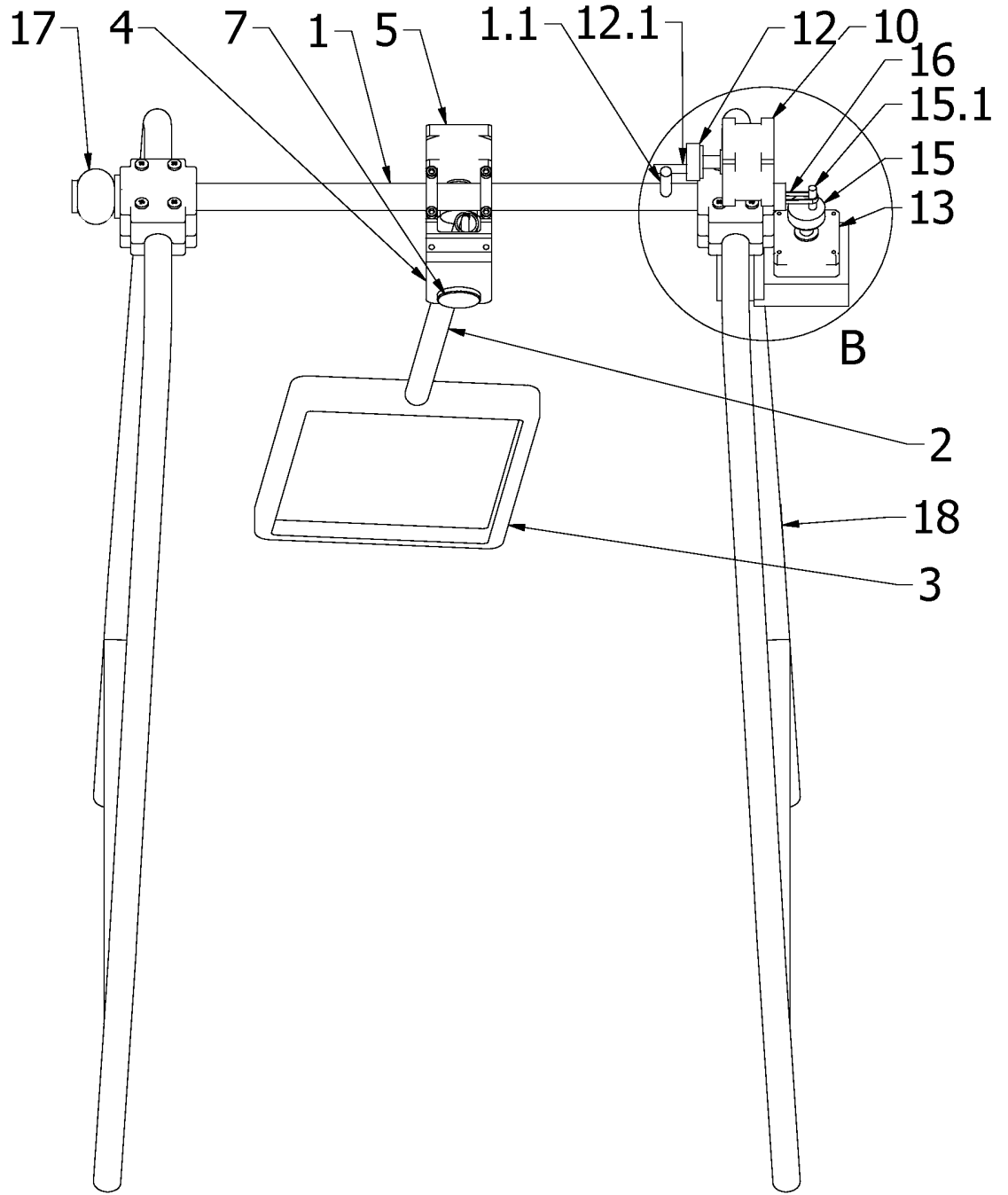


Fig.1.1



B

Fig. 2

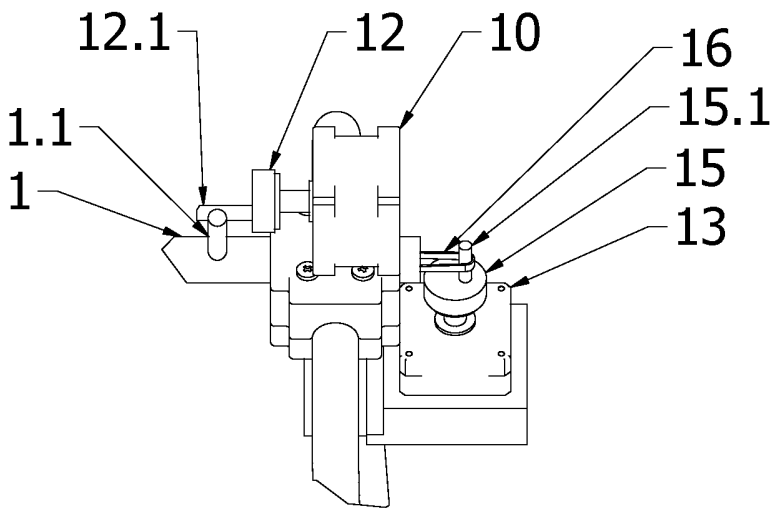


Fig. 2.1

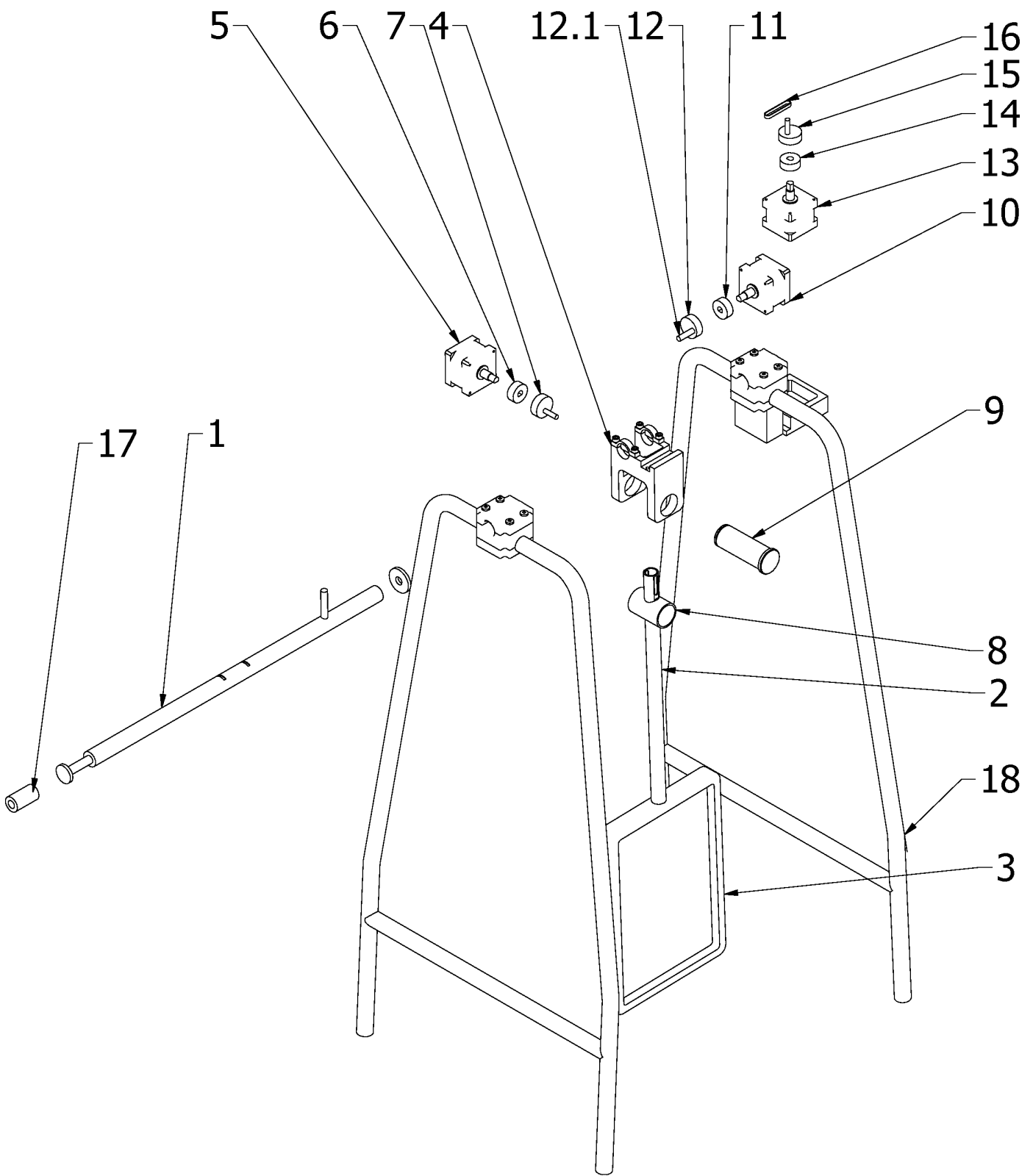


Fig.3

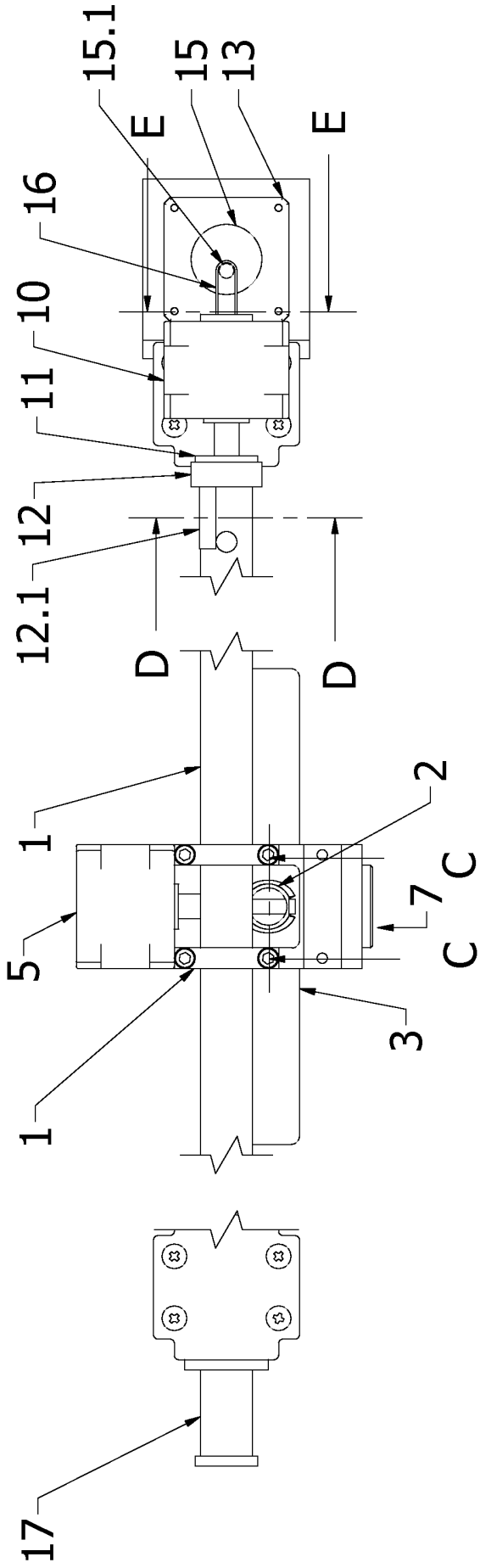


Fig. 4

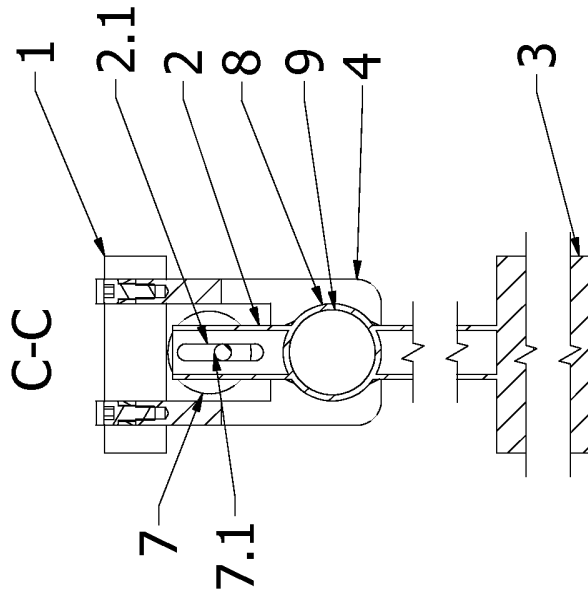


Fig. 4.1

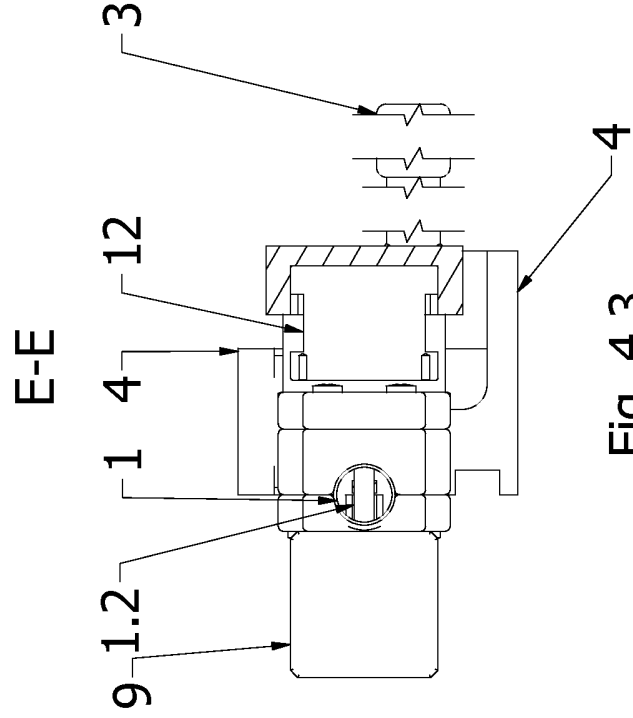


Fig. 4.3

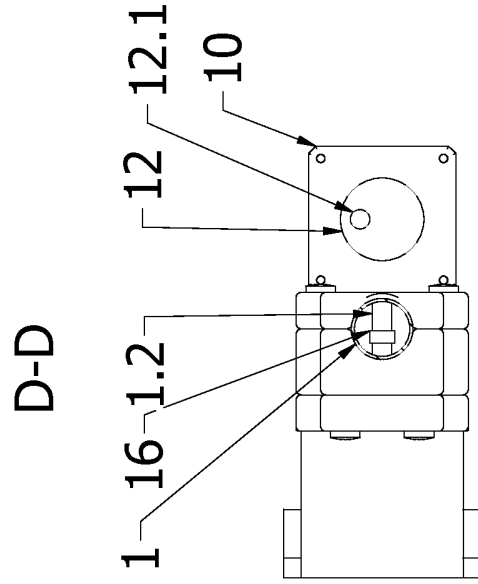


Fig. 4.2

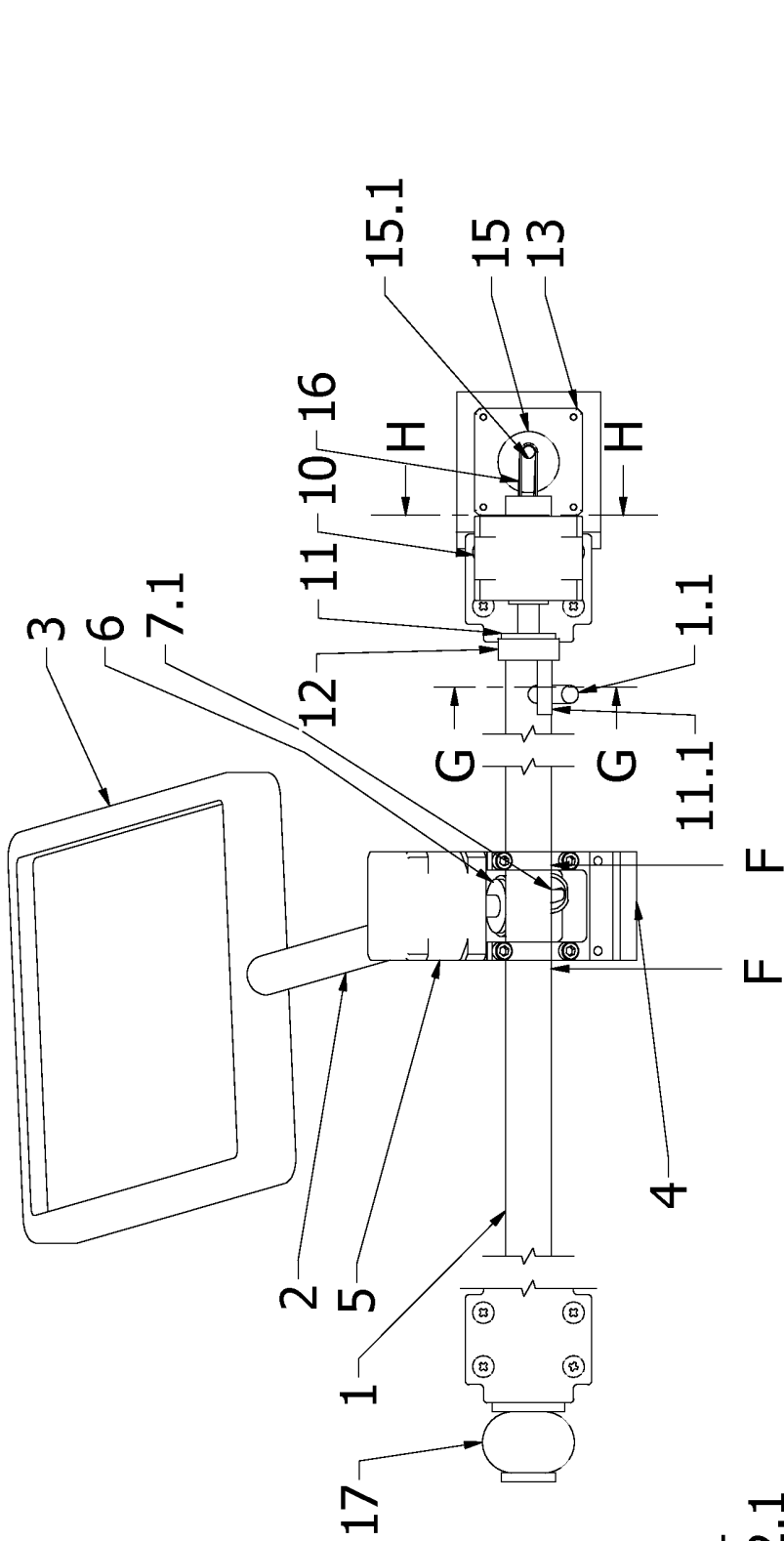


Fig. 6

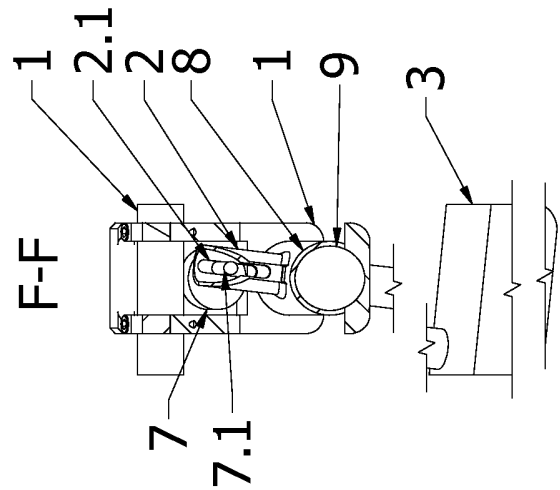


Fig. 5.1

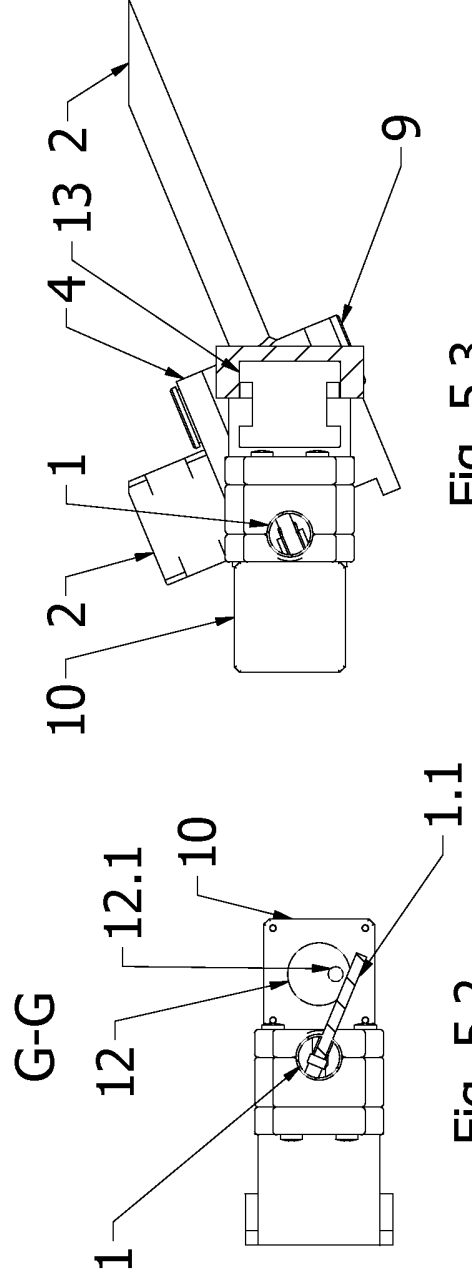


Fig. 5.2

H-H

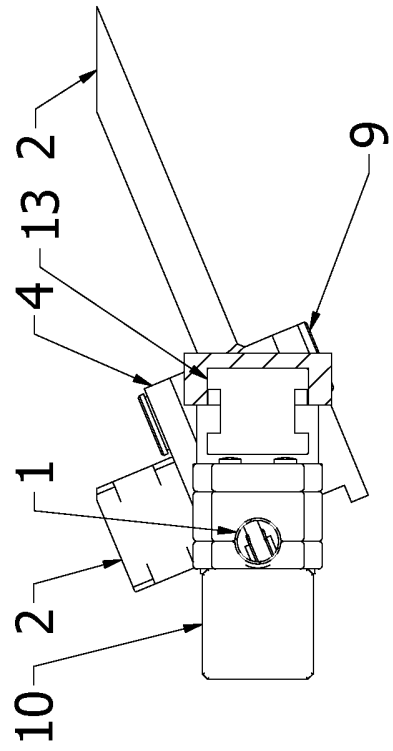


Fig. 5.3



SPRAWOZDANIE O STANIE TECHNIKI DO ZGŁOSZENIA NR P.444588

Klasyfikacja zgłoszenia: G09F 15/00, G09F 7/22, E01F 9/696, E01F 9/65		
Podklasy w których prowadzono poszukiwania: G09F, E01F		
Bazy komputerowe w których prowadzono poszukiwania: EPODOC, WPI, bazy UPRP, Google		
Kategoria dokumentu	Dokumenty - z podaną identyfikacją	Odniesienie do zastrz.
A	CA2812615 A1 (OLIVER JAMES [AU]; BORKOWSKY BOLLE [AU]) 12-04-2012	1-7
A	US2003213152 A1 (KIM YONG SOO [KR]) 20-11-2003	1-7
A	CN217078529 U (GAOSHIYIN VIDEO DATA SHENZHEN CO LTD) 29-07-2022	1-7
A	CN111312101 A (SUN XUEBIAO) 19-06-2020	1-7
<input type="checkbox"/> Dalszy ciąg wykazu dokumentów na następnej stronie		
<p>A – dokument określający ogólny stan techniki, który nie jest uważany za posiadający szczególne znaczenie, E – dokument stanowiący wcześniejsze zgłoszenie lub patent, ale opublikowany w lub po dacie zgłoszenia, L – dokument, który może poddawać w wątpliwość zastrzegane pierwszeństwo(-wa), lub przytoczony w celu ustalenia daty publikacji innego cytowanego dokumentu lub z innego szczególnego powodu, O – dokument odnoszący się do ujawnienia ustnego przez zastosowanie, wystawienie lub ujawnienie w inny sposób, P – dokument opublikowany przed datą zgłoszenia, ale później niż zastrzegana data pierwszeństwa, T – dokument późniejszy, opublikowany po dacie zgłoszenia lub w dacie pierwszeństwa i niebędący w konflikcie ze zgłoszeniem, ale cytowany w celu zrozumienia zasad lub teorii leżących u podstaw wynalazku, X – dokument o szczególnym znaczeniu; zastrzegany wynalazek nie może być uważany za nowy lub nie może być uważany za posiadający poziom wynalazczy, jeżeli ten dokument brany jest pod uwagę samodzielnie, Y – dokument o szczególnym znaczeniu; zastrzegany wynalazek nie może być uważany za posiadający poziom wynalazczy, jeżeli ten dokument zostanie połączony z jednym lub kilkoma tego typu dokumentami, a takie połączenie będzie oczywiste dla znawcy, & – dokument należący do tej samej rodziny patentowej.</p>		

Sprawozdanie wykonał/-a:

Mateusz Gaweł
Asesor

Data:

26.07.2023

Podpis:

/podpisano kwalifikowanym podpisem elektronicznym/
Pismo wydane w formie dokumentu elektronicznego

Uwagi do zgłoszenia

Sprawozdanie zostało wykonane w oparciu o zastrz. z dnia 26.04.2023 r.