

RZECZPOSPOLITA  
POLSKA



Urząd Patentowy  
Rzeczypospolitej Polskiej

(12) **OPIS OCHRONNY**  
**WZORU UŻYTKOWEGO** (19) **PL** (11) **57124**

(21) Numer zgłoszenia: **102426**

(22) Data zgłoszenia: **05.04.1995**

(13) **Y1**

(51) Int.Cl.<sup>6</sup>  
**B61D 35/00**

(54)

**Kabina sanitarna**

(43) Zgłoszenie ogłoszono:

**14.10.1996 BUP 21/96**

(45) O udzieleniu prawa ochronnego ogłoszono:

**31.05.1998 WUP 05/99**

(73) Uprawniony z prawa ochronnego:

**FABRYKA WAGONÓW PAFAWAG SP. Z O.O.,  
Wrocław, PL**

(72) Twórca(y) wzoru użytkowego:

**ANDRZEJ WIETESKA, PL  
WIESŁAW KUCHTA, PL  
ZBIGNIEW SZYSZKA, PL  
EDWARD DORSKI, PL  
PIOTR TRĄPCZYŃSKI, PL**

**PL 57124 Y1**

## Opis wzoru

Przedmiotem wzoru użytkowego jest kabina sanitarna w pasażerskich pojazdach szynowych.

Znana kabina z rysunku 5Bn 140100-1-00 opracowanego w 1987 przez Ośrodek Badawczo Rozwojowy Budowy Taboru Kolejowego i stosowana w jednostkach elektrycznych składa się z wanny podłogowej wykonanej z tworzywa sztucznego, której górna powierzchnia dna wykonana jest ze spadkiem w kierunku otworu ściekowego a pobocznice łączone są ze ścianami bocznymi na zakładkę i przykryte listwami. Od strony drzwi wejściowych pobocznica wanny podłogowej posiada wyjęcie równe szerokości i wysokości progu drzwi. Wewnątrz wanny podłogowej osadzono muszlę ustępową, przykręconą do konstrukcji wsporczej podwozia a na ścianach bocznych zamontowane jest wyposażenie łazienkowe.

Znane jest również rozwiązanie kabiny z polskiego zgłoszenia wzoru użytkowego numer U1 97546 według którego wanna podłogowa ma wyjęcie w miejscu drzwi i wgłębienie w miejscu muszli ustępowej. Ściany kabiny i obudowa muszli ustępowej umieszczone są wewnątrz wanny podłogowej. Między pobocznica wanny podłogowej i ścianami oraz obudową miski ustępowej, umieszczona jest uszczelka. W ścianie naprzeciw drzwi w jej dolnej części znajduje się śmietniczka, oraz umieszczona we wgłębieniach popielniczka i uchwyt papieru toaletowego. W części środkowej zabudowana jest umywalka a obok niej oddzielona przegrodą, wykonana jest zagłębiona półka. W części górnej ściany zamocowane jest odchylne lustro, nad nim lampa a obok gniazda elektryczne. Za odchylnym lustrem wbudowany jest pojemnik na ręczniki i dozownik do mydła. Ściany boczne mocowane są do konstrukcji nośnej przy pomocy wkrętów a miejsca ich styku i główki wkrętów zakryte są cienką taśmą maskującą.

Istotą wzoru użytkowego jest wyposażenie kabiny w wannę podłogową wykonanej w kształcie litery "h" o pogrubionych ramionach, obejmującej miskę ustępową od strony czołowej i stron bocznych, osłoniętą obudową.

Pobocznica wanny podłogowej od strony drzwi wejściowych posiada podgięcie krawędzi pod kątem 90° w kierunku zewnętrznym i oparte jest o próg drzwi oraz przykryte wyprofilowaną obudową. Krawędzie dolne ścian bocznych i obudowy miski ustępowej posiadają odsadzenie na głębokość nie mniejszą jak grubość pobocznic wanny podłogowej przy czym odsadzenie krawędzi obudowy miski ustępowej odchylone jest o kąt 3° w kierunku wnętrza wanny podłogowej. Pomiedzy dolne krawędzie ścian bocznych i obudowy miski ustępowej a pobocznica wanny podłogowej wprowadza się masę uszczelniająco-klejową. Korzystnym jest zastosowanie masy uszczelniająco-klejowej elastycznej.

Zastosowanie odsadzenia dolnych krawędzi ścian bocznych i obudowy miski ustępowej umożliwia łączenie ścian bocznych z pobocznica wanny podłogowej w tej samej płaszczyźnie.

Wprowadzone odsadzenia spełniają dodatkową funkcję listew osłonowych połączeń i wkrętów a zarazem listew uszczelniających.

Rozwiązanie jest łatwe w montażu oraz demontażu i trwałe w eksploatacji. Poprawia estetykę wnętrza. Zapewnia szczelność łączonych podzespołów przed przedostawaniem się wody między ściany i pod wannę podłogową, a pochYLENIE dna wanny podłogowej w kierunku otworu ściekowego

umożliwia szybkie spłynięcie wody podczas zmywania co poprawia warunki utrzymania czystości w kabinie.

Przedmiot wzoru użytkowego jest uwidoczniiony na rysunku na którym fig. 1 przedstawia kabinę w przekroju podłużnym, fig. 2 - widok wanny podłogowej z góry, fig. 3 - widok kabiny z góry, fig. 4 - szczegół połączenia ściany bocznej z pobocznicą wanny podłogowej, fig. 5 - szczegół połączenia pobocznicy wanny podłogowej z progiem fig. 6 - szczegół połączenia obudowy miski ustępowej z pobocznicą wanny podłogowej fig. 7 - szczegół połączenia ściany bocznej z obudową miski ustępowej.

Kabina wyposażona jest w wannę podłogową 1 wykonaną w kształcie litery "h" o pogrubionych ramionach, które obejmują miskę ustępową 2 od strony czołowej i od stron bocznych, osłoniętą obudową 3. Pobocznicą wanny podłogowej 1 od strony drzwi wejściowych posiada podgięcie krawędzi pod kątem 90° w kierunku zewnętrznym, oparte o próg 4 i przykryte wyprofilowaną obudową 5. Ściany boczne 6 i obudowa miski ustępowej 3 posiadają dolne krawędzie odsadzone na głębokość nie mniejszą jak grubość pobocznicy wanny podłogowej 1.

Dla ułatwienia montażu, krawędzie obudowy miski ustępowej 3 są odchylone od powierzchni o kąt 3° w kierunku wnętrza wanny podłogowej 1. Po oparciu ścian bocznych 6 i obudowy miski ustępowej 3 o pobocznicę wanny podłogowej 1 wprowadza się masę uszczelniająco-klejową 7 poliuretanową pomiędzy odsadzenia z łączonymi elementami. Jedna ze ścian obudowy miski ustępowej 3 stanowi część ściany tylnej kabiny. Na ścianie bocznej 6 prawej osadzono grzejnik 8, uchwyt 9, pojemnik na papier toaletowy 10 i odbijak drzwi 11. Na ścianie bocznej 6 lewej, między oknem a drzwiami osadzono umywalkę 12 a we wnęce pod nią umieszczono pojemnik na zużyte ręczniki 13. Nad umywalką 12 osadzono lustro 14, pojemnik na ręczniki 15 papierowe, pojemnik na mydło płynne 16 i zawór dopływu wody 17.

### Zastrzeżenia ochronne

1. Kabina sanitarna wyposażona w wannę podłogową, wewnątrz której osadzono miskę ustępową a do ścian bocznych łączonych od dołu na zakładkę z pobocznicą wanny podłogowej zamocowano urządzenia łazienkowe, znamienna tym, że wanna podłogowa (1) wykonana w kształcie litery "h" o pogrubionych ramionach obejmuje miskę ustępową (2), osłoniętą obudową (3) i połączona jest z wyprofilowanymi ścianami bocznymi (6).
2. Kabina według zastrz. 1, znamienna tym, że wanna podłogowa (1) obejmuje miskę ustępową (2) od strony czołowej i stron bocznych.
3. Kabina według zastrz. 1, znamienna tym, że pobocznica wanny podłogowej (1) od strony drzwi wejściowych posiada podgięcie krawędzi pod kątem 90° w kierunku zewnętrznym.
4. Kabina według zastrz. 3, znamienna tym, że podgięcie krawędzi pobocznicy wanny podłogowej (1) oparte jest o próg (4) drzwi wejściowych i przykryte wyprofilowaną obudową (5).

5. Kabina według zastrz. 1, znamienna tym, że dolne krawędzie ścian bocznych (6) i obudowy miski ustępowej (3) posiadają odsadzenia na głębokość nie mniejszą jak grubość pobocznicy wanny podłogowej (1).
6. Kabina według zastrz. 5, znamienna tym, że odsądzenie krawędzi obudowy miski ustępowej (2) odchylone jest od powierzchni o kąt  $3^\circ$  w kierunku wnętrza wanny podłogowej (1).
7. Kabina według zast. 5, znamienna tym, że pomiędzy odsadzenia dolnych krawędzi ścian bocznych (6) i obudowy miski ustępowej (3) a pobocznicą wanny podłogowej (1) wprowadza się masę uszczelniająco-klejową (7).
8. Kabina według zastrz. 7, znamienna tym, że masa uszczelniająco-klejowa (7) jest w postaci elastycznej.

Rysunki

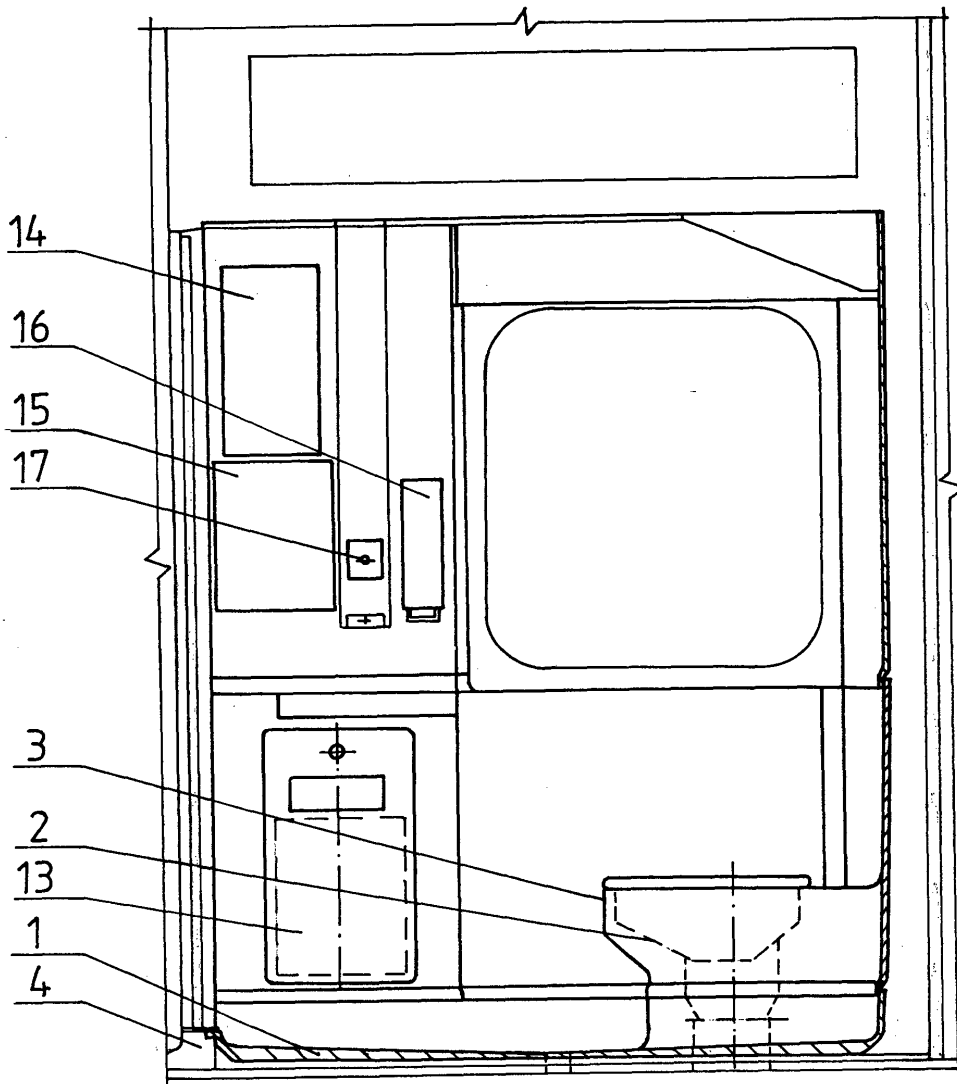


Fig.1

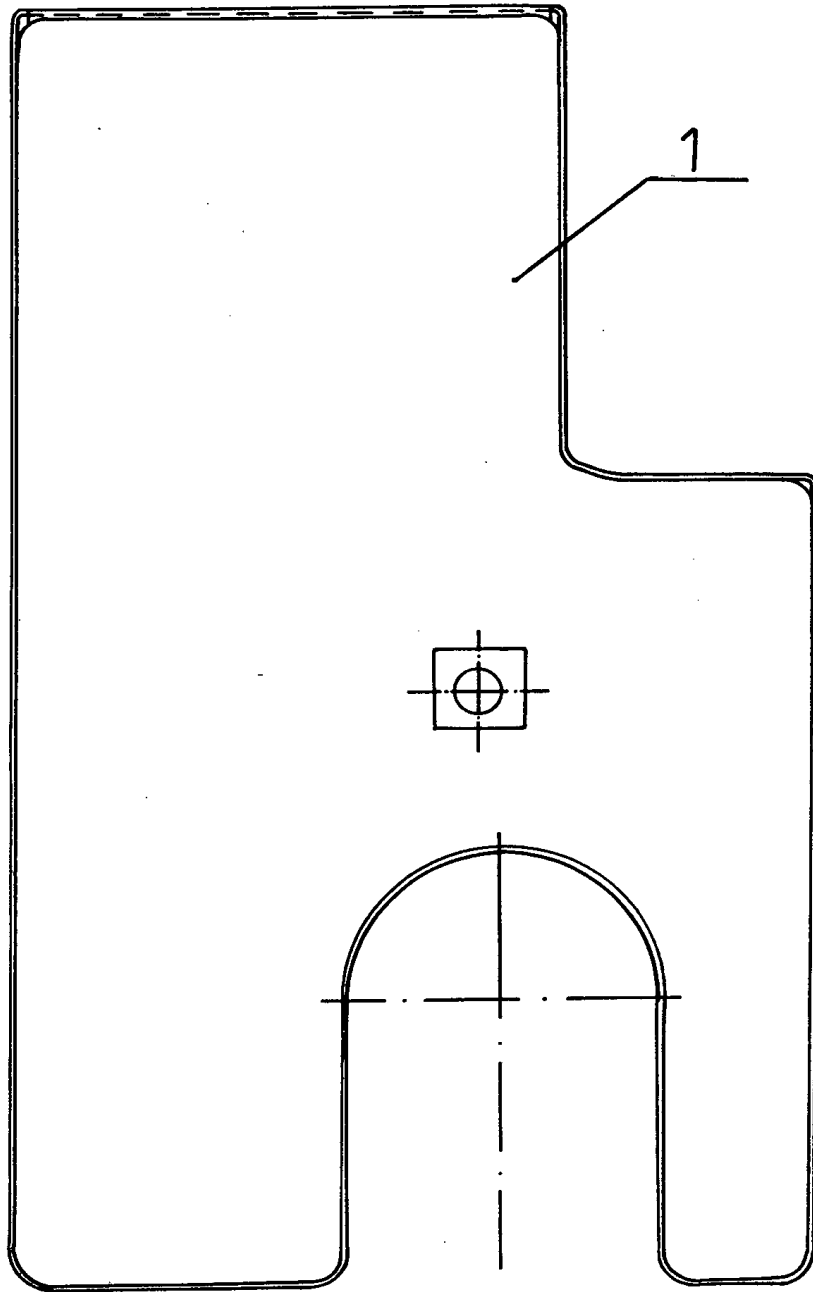


Fig.2

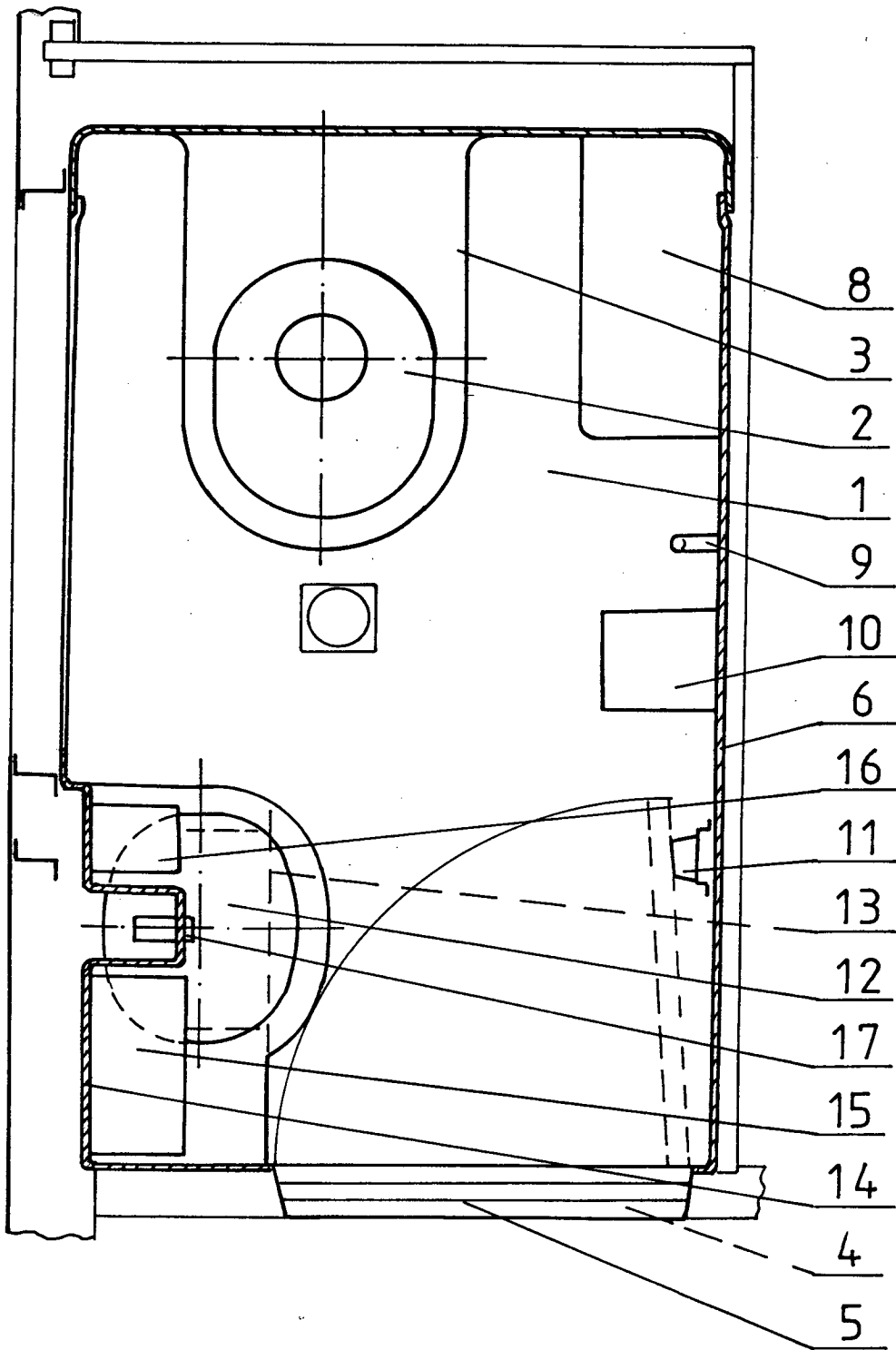


Fig.3

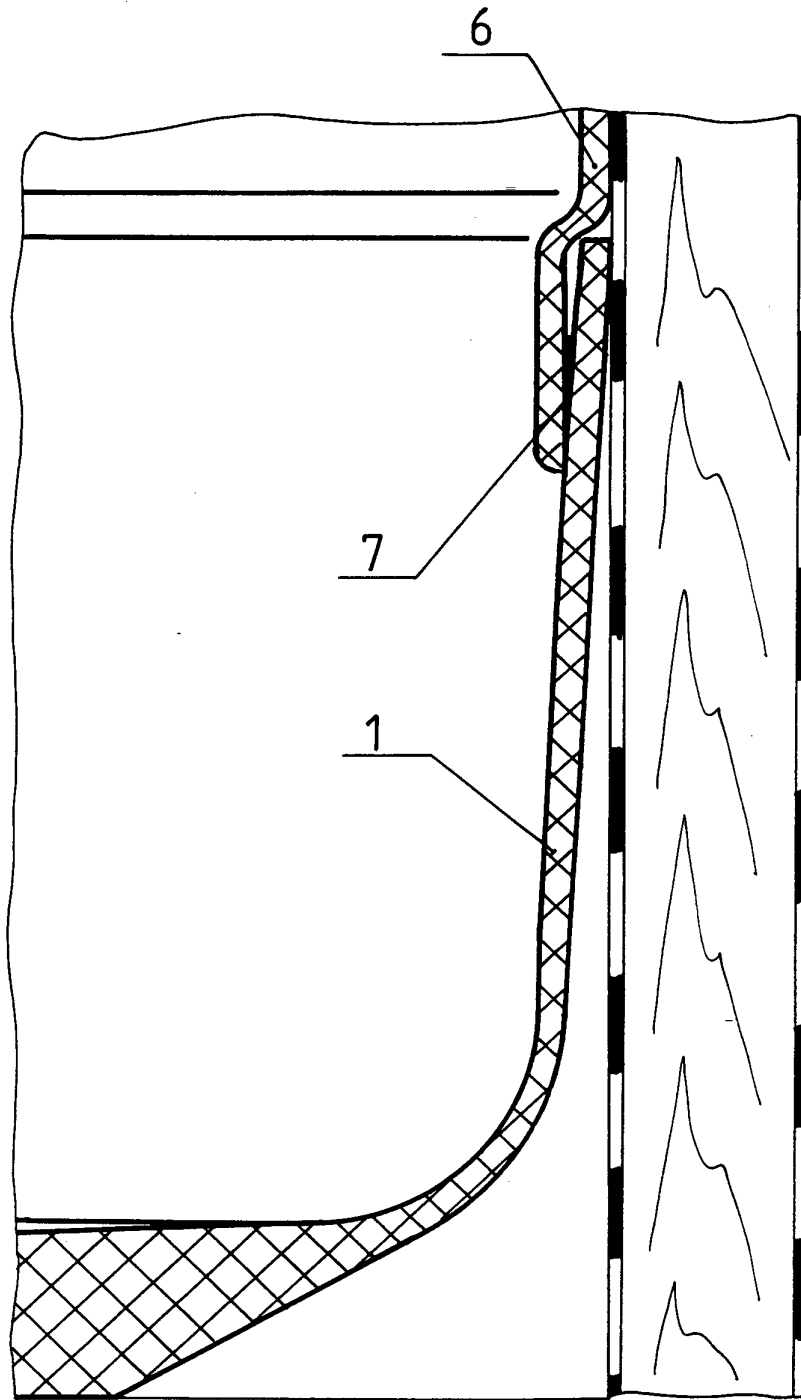


Fig .4

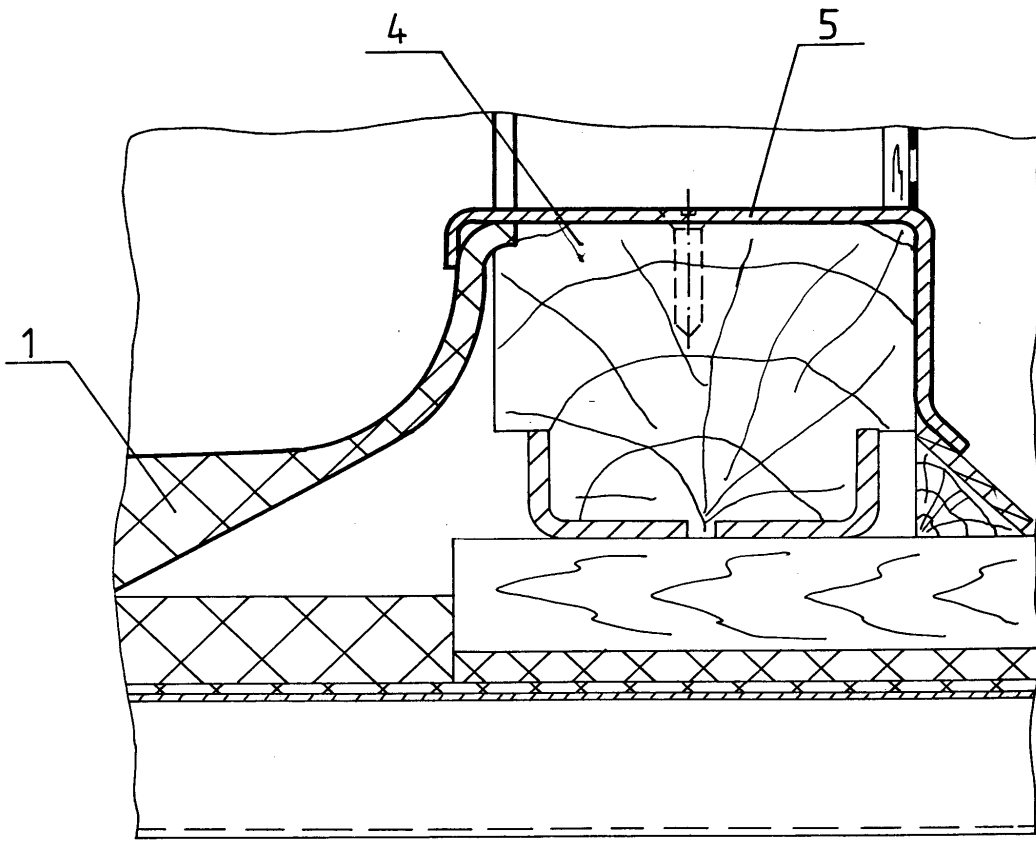


Fig. 5

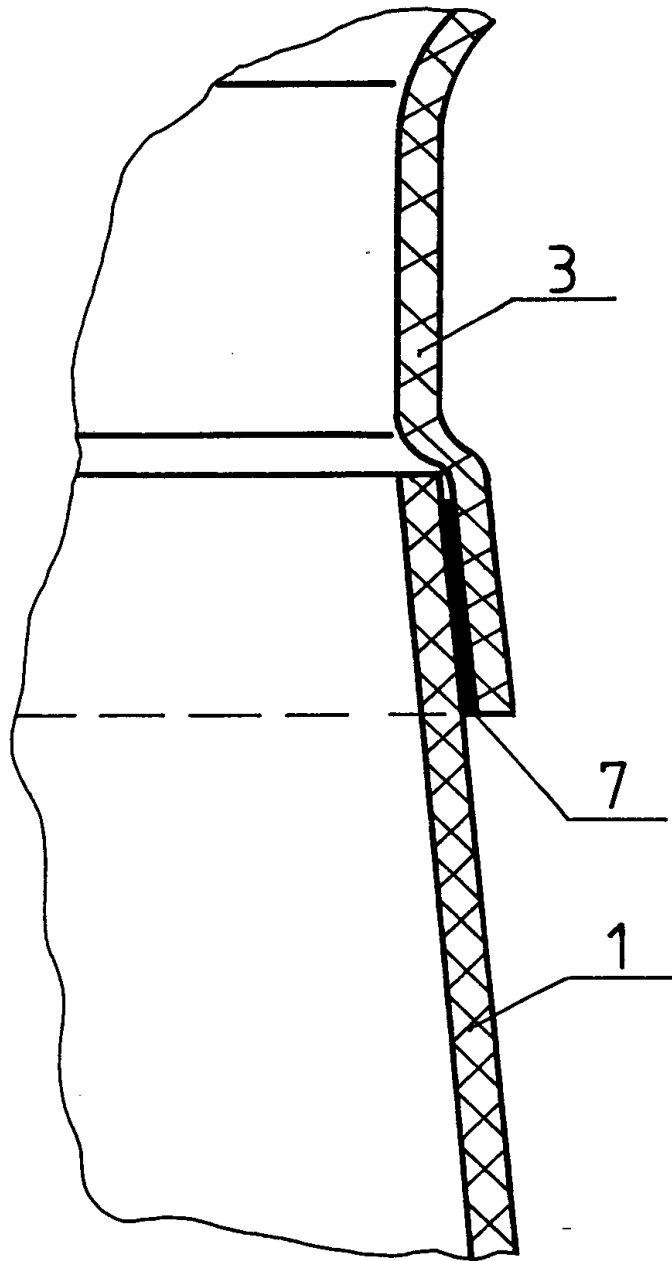


Fig.6

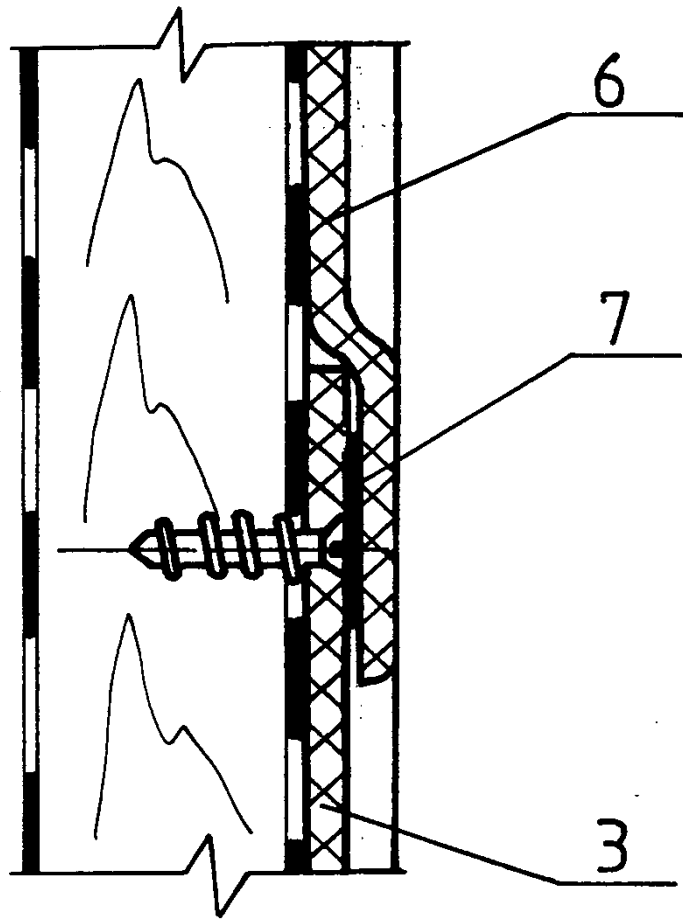


Fig.7